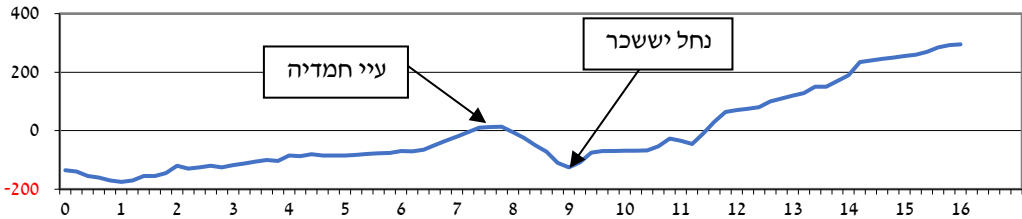


מפות: 90-91. מים 3-4 ליטר. באזור החצייה של כביש 71 יש קניון ובו סופרמרקט ובתי קפה. העלייה מנחל יששכר קשה ותלולה ואורכה כחצי קילומטר. רוכבי אופניים יצטרכו לעלותה ברגל. בגן לאומי כוכב הירדן אפשר למלא מים. ברז המים נמצא בגדר שלפני שער הכניסה לגן לאומי מצד ימין. בתחומי הגן הלאומי יש חניון לילה. החניון פעיל בעונות מסוימות והוא מיועד לקבוצות. יש לברר מראש בגן הלאומי בטל.: 04-6581766.



נתחיל את היום בכניסה לפארק בית שאן (0.0, -135). יורדים שמאלה במדרגות בתוך הפארק בשביל סלול. נמשיך בירידה ונעבור ליד שרידי כנסיית מרי קירי (0.8, -155) היא גברתנו מרים (השרידים משולטים אך השטח סגור למבקרים). שרידיו של מנזר קירי מריה הינם מהתקופה הביזנטית ונחשפו בשנת 1930 על ידי משלחת מאוניברסיטת פנסילבניה. בימי המנדט הבריטי הוקם מעל השרידים מבנה להגנתם. המנזר נבנה באבני בזלת מסותתות בגדלים שונים. הקירות השתמרו לגובה של שני נדבכים. רצפות המנזר עשויות פסיפסים שבהם דגמי עיטור מגוונים שכוללים כתובות, צורות גיאומטריות ומוטיבים פיגורטיביים כמו: ציפורים וגלגל מזלות. בשנים האחרונות רשות העתיקות הקימה מבנה חדש על בסיס המבנה המנדטורי על מנת לנתק את המבקר מקשר העין לאזור התעשייה הישן של בית שאן.

עוברים בשער וממשיכים בירידה. חוצים גשרון (1.5, -175) ועוברים ליד חורבות כנסיית אנדריאס וכנסיית המרטיר מן התקופה הביזנטית. פונים שמאלה ועוברים בשער נוסף (1.8, -155). תל בית שאן נראה מדרום. נגיע אליו ביום האחרון לטיול. נמשיך בעלייה ובצומת שבילים נפנה ימינה. בשיא העלייה (2.3, -120) נפנה שמאלה ונלך לצד מרכז קניות צים. חוצים את כביש 71 (2.7, -120) ופונים ימינה תמשיכים בצד הצפוני של הכביש. מים והצטיידות במזון במרכז הקניות. מגיעים לדרך עפר בסימון שחור ופונים שמאלה ליד שלט: "נחל יששכר" (3.0, -125). נמשיך צפונה בדרך העפר. כאן נפגוש לראשונה את שרידי סוללת מסילת הברזל של רכבת העמק שהייתה פיצול של מסילת הרכבת החיג'אזית (3.3, -115). המסילה חיברה את חיפה עם העיר דרעא בירדן ומשם לדמשק. אורך המסילה מחיפה לדרעא כ 160 ק"מ והיא נחנכה באוקטובר 1905. את סיפור הקמתה של המסילה נספר בגשר הישנה.

נמשיך בעלייה מתונה על שרידי דרך סלולה (4.1, -85). במזלג שבילים נחצה מעל מנע בקר (6.4, -85) ונמשיך על דרך עפר. הדרך מתעקלת שמאלה ומערבה מעל ערוצו של נחל חמדיה. חוצים מנע בקר ואת ערוצו של נחל חמדיה (5.5, -80) פונים ימינה וממשיכים בעלייה. עוברים ליד חורשת עצי איקליפטוס (6.0, -75) והנוף היפהפה של עמק המעיינות נפתח ממול. ממשיכים בעלייה לצד גדר בקר. חוצים את גובה פני הים (7.3, 0), ולקראת סוף העלייה ממשיכים על דרך העפר שמתעקלת שמאלה ומתרחקת מהגדר (שממשיכה ימינה). עוברים שער בגדר ומנע בקר (7.6, 10) וממשיכים בעלייה. (לא לפנות ימינה לדרך עפר שיורדת בתלילות). נמשיך עוד כמה מטרים בעלייה ובצומת T (7.9, 15) פונים שמאלה ומתחילים בירידה

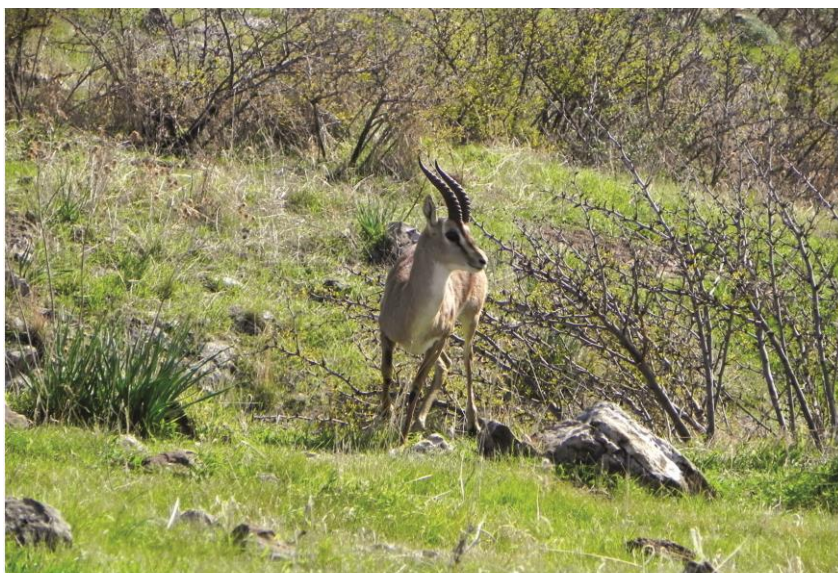
לעבר נחל יששכר היפה. בסמיכות לשביל נמצא האתר הניאוליתי עיי חמדיה. לא נמצאו במקום שרידי מבנים ותושביו התגוררו ככל הנראה בבקתות חימר או אוהלים. האתר משתרע על פני שטח של כמאה מטרים רבועים. באתר התגלו שברי כלים רבים כמו גרזנים, אזמלים, מרצעים וכלים אחרים. כמו כן התגלו שתי צלמיות פריון חרותות על אבן, שאחת מהן מתארת כנראה לידה. לפי גודלו של המתחם וממצאים אחרים התגוררה במקום משפחה אחת, ולכל היותר זה היה מחנה מצומצם בשרשרת ישובים קטנים הפזורים בסביבה. הירידה לנחל יששכר בינונית עד תלולה ומכאיבה בעיקר לבעלי ברכיים חלשות. אחרי מרחק קצר יורדים מתחת לגובה פני הים (8.2, 0). עוברים קו חשמל (8.6, 70-) והירידה נעשית תלולה. עוברים בשער בקר (8.8, 110-) ומגיעים לסוף השביל השחור ולנחל יששכר (8.9, 125-). זהו מקום טוב למנוחה בצל עצי השיזף. נחל יששכר אורכו כ-22 ק"מ ולאורכו פזורים כמה מעיינות. לאורך הנחל יש כמה אתרים קדומים: תל דבו, תל יששכר ותל ישמעאל ומכאן מסיקים שבנחל עבר נתיב תחבורה קדום. בנחל יששכר ובשטחי רמת יששכר חיים מאות צבאים. הנחל מחלק את הרמה לשני חלקים רמת צבאים מזרחית ורמת כוכב מצפון לנחל.

אחרי מנוחה קלה נמשיך מערבה במעלה נחל יששכר בדרך עפר בסימון כחול. חוצים את ערוץ נחל יששכר (10.6, 70-). השביל מתעקל ימינה ואחרי עלייה תלולה אך קצרה חוצים את ערוצו של נחל גבול (11.0, 35-). השביל מתעקל שמאלה וממשיכים בעלייה. מגיעים לצומת דרכים (11.3, 45-). השביל הכחול פונה שמאלה ויורד לעבר ערוצו של נחל יששכר, חוצה אותו וממשיך לכיוון מולדת. כאן מקום טוב למנוחה קלה בצל עץ השיזף לפני שממשיכים הלאה. פונים ימינה בעליה על דרך עפר בסימון אדום. העלייה תלולה וקשה מאוד בשיפוע ממוצע של 20%. רוכבי אופניים יצטרכו לרדת מהאופניים ולעלות ברגל. ובדרך חוצים שוב את גובה פני הים (11.5, 0). מגיעים למנע בקר (11.8, 65), עוברים מעליו והשביל מתעקל שמאלה ומערבה. ממשיכים בעליה קלה לאורך גדר בקר שנמצאת משמאל לשביל. עוברים ליד עץ בודד מימין לשביל ולצילו אפשר לעצור למנוחה קלה (12.6, 80). ממשיכים בעלייה מתונה שבגלל אורכה הופכת לקשה. אפשר כבר לראות את האנטנות הסלולאריות שליד כוכב הירדן (13.2, 130). מתרחקים מהגדר ועוברים ליד שני עצים שנמצאים במרחק קצר מהשביל (13.6, 150). העלייה נעשית תלולה יותר ומגיעים לכביש משובש (15.1, 240). אחרי עוד כ-700 מ' מגיעים לצומת T (15.8, 285). אם נפנה ימינה נגיע אחרי כ-400 מ' למצפור מדהים ביופיו על העמק. הנוף נהדר באור יום ויפה גם בחושך. בכדי למלא מים בגן לאומי כוכב הירדן יש להמשיך ישר עוד כ-200 מטרים על הכביש המשובש (16.0, 295), לפנות ימינה ולהגיע לכניסה לגן הלאומי. אחרי שממלאים מים אפשר לחזור למצפור ובו גם אפשר להעביר את הלילה. אין במצפור שירותים או מים. בשנת 2012 יפתח בתחום הגן הלאומי חניון לילה. לברורים נא להתקשר לטלפון: 04-6581766.

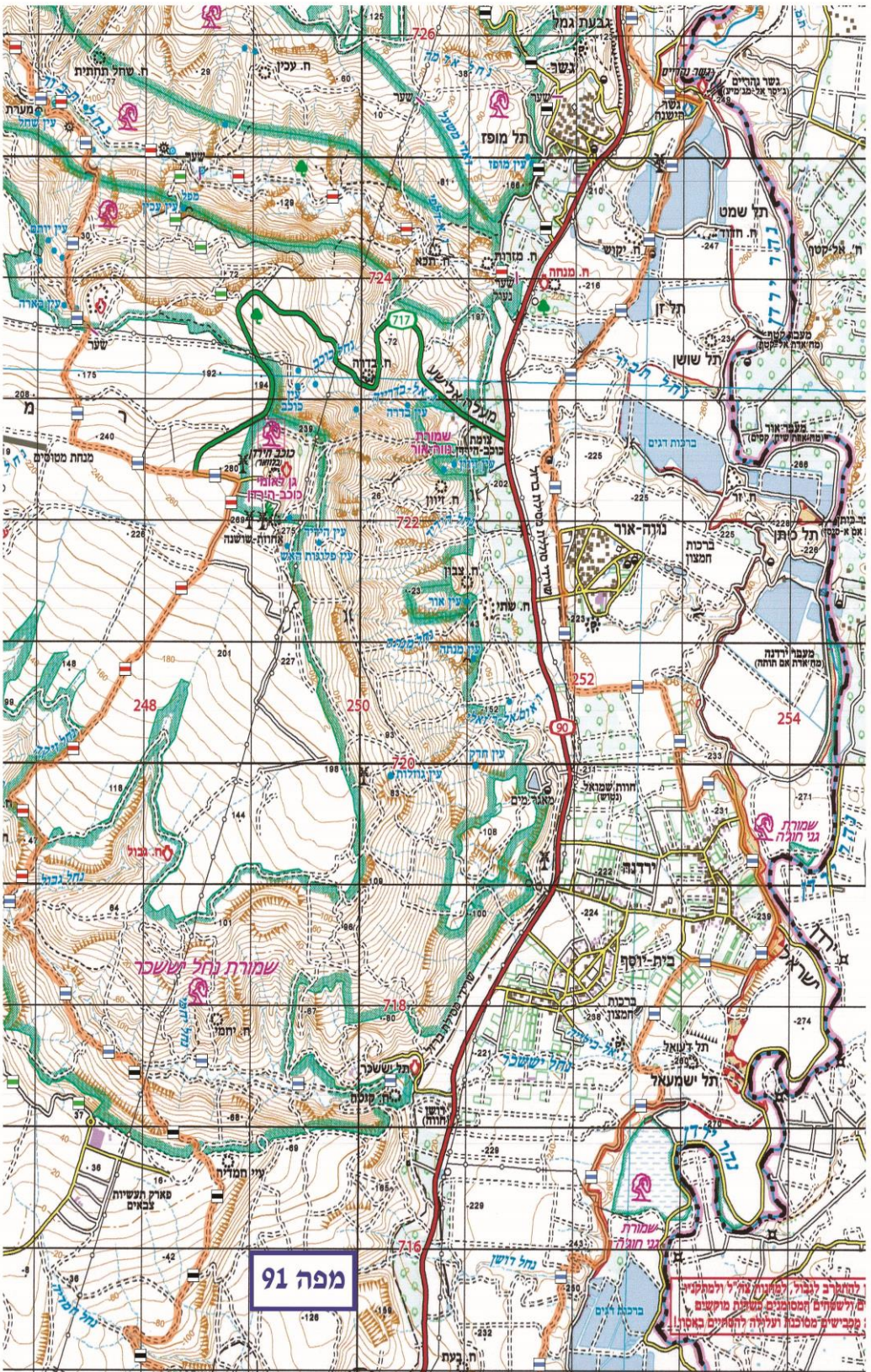
שמו הצרפתי של כוכב הירדן בלוואר מרמז על הנוף המדהים של בקעת הירדן שנשקף מכאן. שמו של המקום בערבית כוכב אל-הווא מלמד על הרוחות שנושבות במקום, ומזכיר את שם הישוב העברי מן המאה השלישית שהתגלה כאן ושמו כוכבא. בימי ממלכת ירושלים הראשונה של הצלבנים בתחילת המאה ה-12 נכלל האזור בנסיכות הגליל שבירתה הייתה טבריה. בעקבות סכסוכים פנימיים בקרב הצלבנים, הועבר האזור לידי משפחה צרפתית מטבריה משפחת ולוס. בשנת 1168 המקום נמכר להוספיטלרים שבנו את המבצר שנמצא בתחום הגן הלאומי. הנחלה הורחבה וכללה בתוכה כפרים לא מעטים. יחד עם השליטה שהעניק המבצר על דרכי הגישה בין בקעת הירדן ומערב הממלכה, הסתכמו כל הגורמים, לכדי הפיכתו של המקום לאחת מנקודות המפתח החשובות ביותר במערכת ההגנה על גבולות הממלכה הצלבנית. אחרי קרב קרני חיטין ב 1187, שבו הצלבנים הובסו על כוחותיו של צלאח א-דין, החל הקץ של הממלכה הצלבנית הראשונה. המוסלמים שמו מצור על המצודה אך רק אחרי שנתיים הצליחו לכבוש את המבצר. בעת ממלכת הצלבנים השנייה השליטה הועברה בחזרה לצלבנים במסגרת הסכם עם המוסלמים, לא לפני שהמקום הוחרב על ידי הסולטן מדמשק ששלט באזור. במאה ה-18

הוקם במקום הכפר הבדואי כווכב אל-הווא. בתקופת המנדט הבריטי תושבי הכפר הערבים תקפו את צינור הנפט ממסול לחיפה שעבר באזור, ובתגובה אנשי פלוגות הלילה של וינגייט תקפו את המקום בשנת 1938. במלחמת השחרור צה"ל כבש את הכפר ב 16 למאי 1948. ניסיון התקפת נגד של העיראקים לא צלח. את המצודה מקיף חפיר עמוק ורחב שנועד למנוע גישה של כלי מצור לחומה. המצודה בנויה מאבני בזלת מהאזור עם קישוטים של אבני גיר. בחצר הפנימית יש מבצר פנימי שתפקד באופן עצמאי אחרי נפילת המבצר החיצוני. הכנסייה של המבצר בנויה מאבני גיר. במגדל הדרום מערבי יש גרם מדרגות סודיות שיורדות לחפיר החיצוני ומאפשרות לתקוף בהפתעה את האויב הצר על המבצר. הסיור במצודה מומלץ (בתשלום). שעות הביקור : אפריל-ספטמבר 08:00-17:00. אוקטובר-מרץ 16:00-08:00. שישי וערבי חג 08:00-15:00. שבתות כמו בימי חול לפי העונה. הביקור באתר אורך 30-45 דקות.

במרחק קצר מגן לאומי כוכב הירדן ומדרום לו נמצאת אחוזת שושנה היא האחוזה של מאיר הר ציון שבנה כאן את ביתו אחרי שחרורו מצה"ל עקב פציעה. האחוזה נקראת על שם אחותו שושנה. מאיר הר ציון היה ממקימי יחידה 101 ביחד עם אריאל שרון ומאוחר יותר ממקימי סיירת מטכ"ל. הר ציון קיבל את עיטור העוז על לחימתו בפעולת התגמול מבצע כנרת (מבצע עלי זית), פעולה שבה נכבשו ארבעה מוצבים סורים ברמת הגולן (דצמבר 1955). בפעולת תגמול אחרת בדרום הרי חברון שבה נכבשה תחנת המשטרה הירדנית בא-רהווה (יוני 1956) הר ציון נפצע קשה, וחיייו ניצלו על ידי רופא הגדוד שקיבל על כך את עיטור העוז. משה דיין הגדיר את הר ציון כלוחם הטוב ביותר שקם לצה"ל. הר ציון היה גם מטייל עשוי ללא חת לעיתים אף פזיז. בשנת 1952 יצא הר ציון, אז בן 17, ביחד עם אחותו שושנה בת ה-14 לטיול סובב כנרת. כאשר עברו בבקעת בטיחה שהייתה אז בידי הסורים, הם נעצרו והוחזקו בכלא בדמשק במשך חודש. מאוחר יותר יצא הר ציון הצעיר ביחד עם חברתו רחל סבוראי למסע לפטרה בירדן. המסע הזה הצית את דמיונם של צעירי התקופה. שנים עשר מטיילים קיפחו את חייהם בניסיון להגיע לפטרה. שירו של חיים חפר "הסלע האדום" נאסר עקב כך להשמעה ברדיו בתחילת שנות ה-60. ספי בן יוסף ומטיילים נוספים ניסו לשחזר בשנת 2004 את המסע לפטרה מרחק של 45 ק"מ בלילה אחד, והטילו ספק בכך שהר ציון וחברתו הגיעו עד פטרה, אך המיתוס והאגדה נשארו. בקרבת חוות שושנה יש שני מעיינות: עין הידיד ועין פלוגות האש. הידיד הוא אורד וינגייט שהקים בשנת 1938 את פלוגות הלילה המיוחדות שכוננו גם פלוגות האש והגדעונים.



צבי ברמת יששכר



מפה 91

לחזור לבקר, לפחות ש"ל ולמקומות
 ולדושימים חסומים בשטח מוקפים
 מקישיש מטובב ועדלה להשיים בארן!